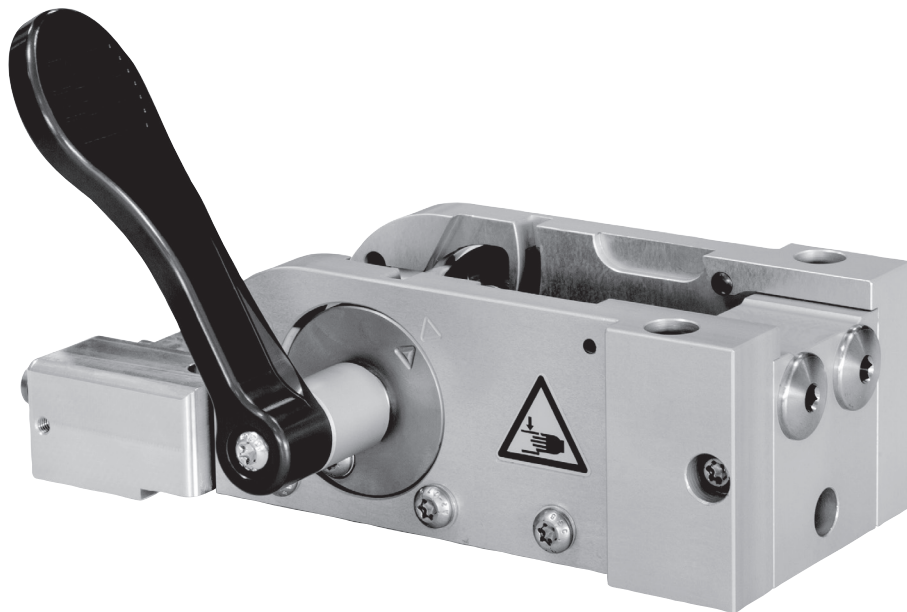




Notice de montage Assembly manual Montageanleitungen

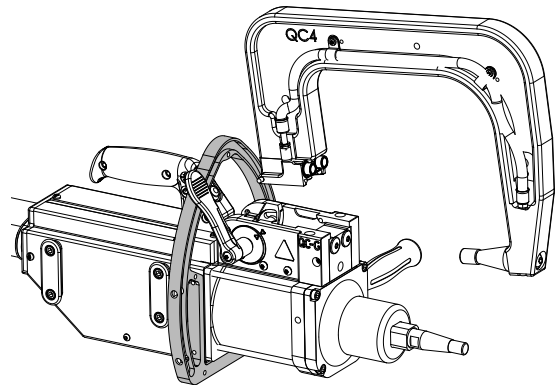
KIT RENOVE QC /G PINCE



CHANGER LE SUPPORT BRAS QC EN QC-G SUR UNE GYSPOT BP.LQC



Attention ! Le gyro n'est pas compatible avec le kit renove GC/G au risque d'être bloqué par le bras QC.



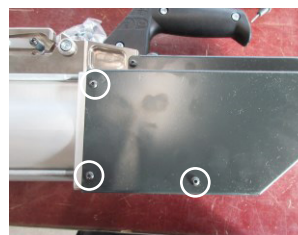
Assurez-vous d'avoir bien débranché la machine du réseau électrique et du réseau d'air avant toute intervention.

La procédure de changement du support QC vers QC-G sur GYSPOT BP.LQC (064096), est liée à la procédure de changement du socle de bras QC vers QC-G (064102).

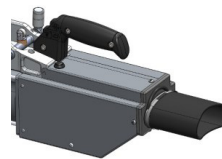
- Retirer le bras de la pince.
- Retirer la poignée



- Dévisser les vis entourées en rouge sur les capots de protection latéraux, 2 vis sont situées dessous (6 vis M4x6 TCB réf. 41022), (5 vis D4x12 TCBL TORX20 réf.42114).
- Retirer le capot de protection latéral gauche (capot sans bouton).

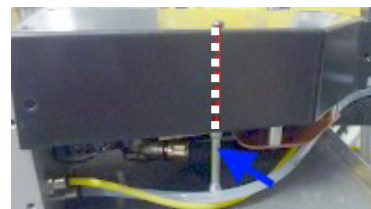


- Dévisser le collier de serrage puis retrousser le joint et la sur-gaine du support gaine

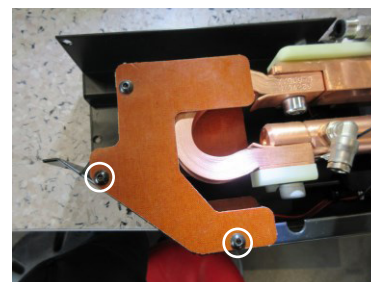


- Dévisser l'entretoise qui maintient le capot côté droit.

Attention : Des fils relient le capot au corps de la pince.

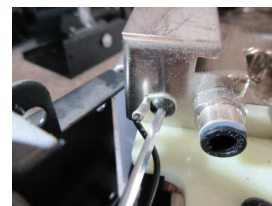


- Dévisser légèrement les 2 vis M4x6 (41022) de la protection du shunt.



Retirer doucement le capot.

- Dévisser la vis venant du bouton poussoir de sélection latéral (1 vis M4x6 réf.41022).



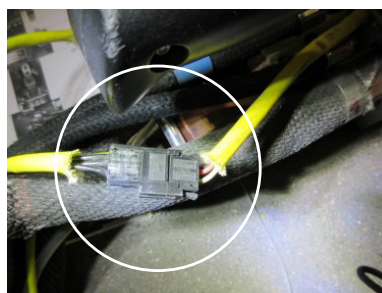
- Déconnecter le connecteur du bouton poussoir de sélection latéral.



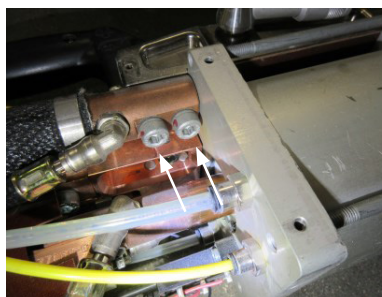
- Retirer la protection du shunt en la tirant vers l'arrière de la pince.



- Débrancher le connecteur de la poignée.



- Dévisser les vis du câble de puissance (2 vis M8x30 CHC 42062 et 2 rondelles Schnorr M8 41266).



- Dévisser les 4 vis CHC M6x35 (42061) et 4 rondelles Schnorr M6 (41265) du support bras.

Attention : Vous devez garder les vis et rondelles pour le nouveau support.



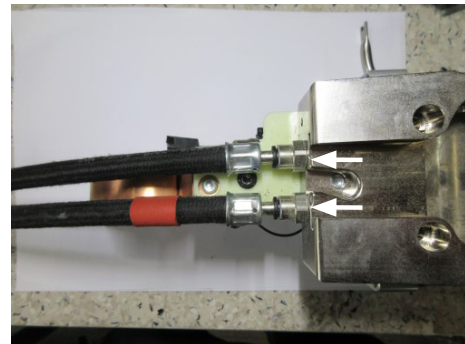
- Pour retirer la poignée, la faire coulisser vers l'arrière de la pince.



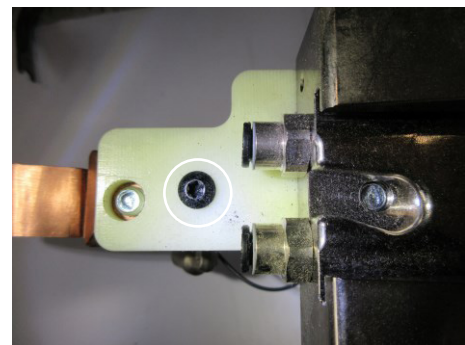
- Dévisser la vis du shunt et conserver la vis (M5x10 41025), sa rondelle Schnorr (41266) et la pièce plastique 90501.



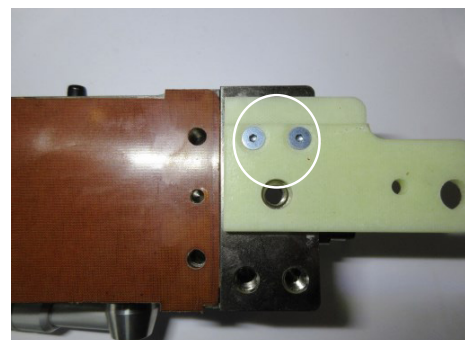
- Retirer les 2 tuyaux.
Attention à la perte de liquide de refroidissement.



- Dévisser la vis de la protection du capteur (M5x10 41025)



- Dévisser les 2 vis du support shunt (M4x12 41303)

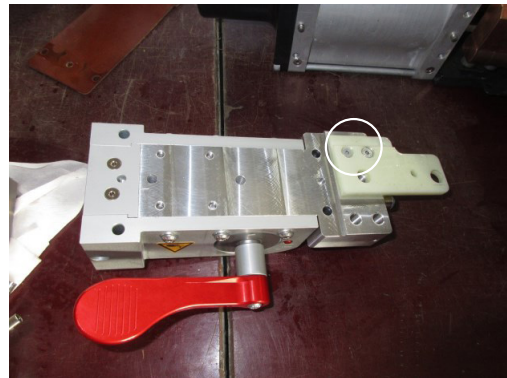


- Retirer la plaque en bakélite, la plaque est simplement emboîtée.



REMONTAGE DU NOUVEAU SUPPORT BRAS QC-G RÉFÉRENCE 064096

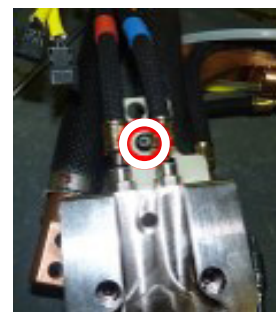
- Remettre les 2 vis du support shunt (M4x12 41303)
> Couple de serrage 2Nm



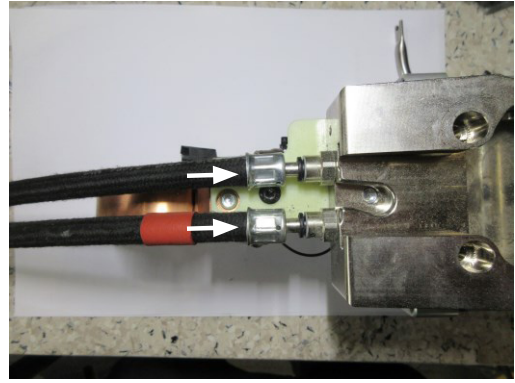
- Remettre la plaque en Bakélite.



- Remettre la vis ci-contre (M5x10 41025)
> Force de serrage: 4Nm



- Reconnecter les tuyaux d'eau.



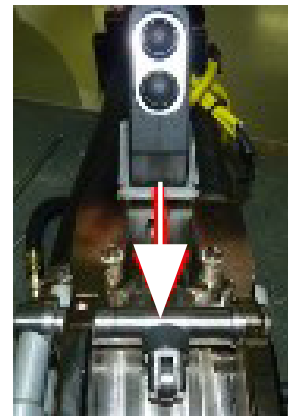
- Visser la vis (M5x10 41025) et rondelle Schnorr du shunt (41266) et la pièce plastique 90501.
> Force de serrage: 26Nm



- Remettre la protection du shunt à son emplacement en l'emboitant jusqu'en butée.



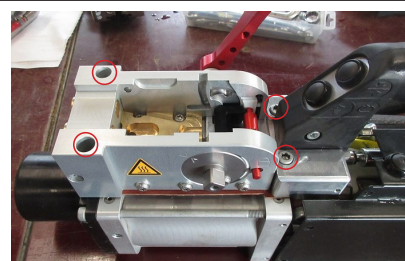
- Remettre la poignée, en la coulissant dans son emplacement.



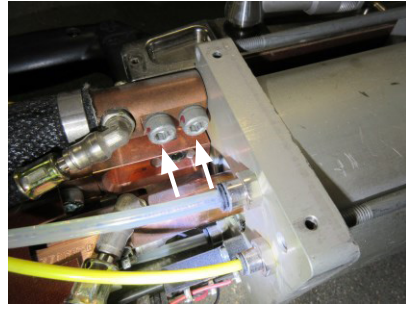
- La longueur sortie de vis doit se situer entre 13 et 16mm



- Visser le support bras avec les vis (M6x35 42061) et rondelles (M6 41265) de l'ancien support
> Force de serrage : 20Nm.



- Visser les 2 vis du câble de puissance (2 vis M8x30 CHC 42062 et 2 rondelles Schnorr M8 41266).
- > Force de serrage : 35Nm.



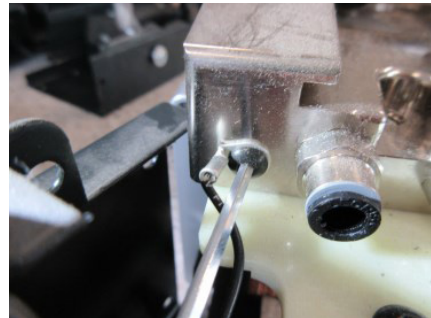
- Rebrancher le connecteur de la poignée.



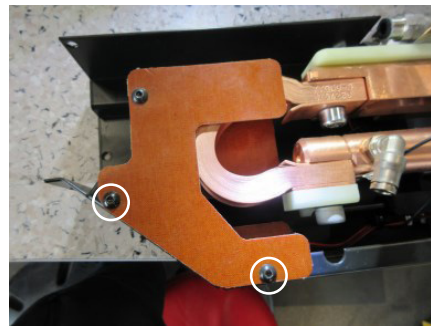
- Rebrancher le connecteur du bouton poussoir de sélection latéral.



- Revisser la vis du bouton poussoir de sélection latéral (1 vis M4x6 réf.41022).
- > Couple de serrage 2,5 Nm.



- Revisser les 2 vis M4x6 (41022) de la protection du shunt.
- > Couple de serrage 2,5 Nm.



- Revisser l'entretoise.
- > Couple de serrage 2,5 Nm.



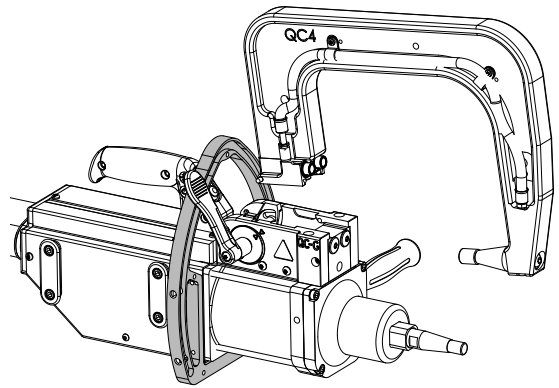
- Revisser le capot (6 vis M4x6 TCB) ainsi que le support gaine (5 vis D4x12 TCBL TORX20).
- > Couple de serrage 2,5Nm.



CHANGE THE QC ARM SUPPORT TO QC-G ON A GYSPOT BP.LQC



Warning ! The gyro is not compatible with the remove GC/G kit at the risk of being blocked by the QC arm.



Make sure you have disconnected the machine from the electrical network and the air network before any intervention.

The procedure for changing the QC to QC-G support on GYSPOT BP.LQC (064096), is linked to the procedure for changing the QC arm base to QC-G (064102).

- Remove the clamp arm.
- Remove the handle



- Unscrew the screws circled in red on the side protective covers, 2 screws are located below (6 M4x6 screws TCB ref. 41022), (5 D4x12 screws TCBL TORX20 ref.42114).
- Remove the left side protective cover (cover without button).



- Unscrew the clamp then roll up the seal and the over-sheath of the sheath support

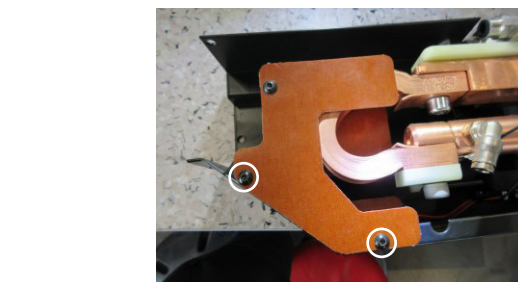


- Unscrew the spacer that holds the cover right side.

Caution: Wires connect the cover to the body of the clamp.



- Slightly unscrew the 2 M4x6 screws (41022) of the shunt protection.



<p>Gently remove the cover.</p> <ul style="list-style-type: none"> • Unscrew the screw coming from the push button of side selection (1 M4x6 screw ref.41022). 	
<ul style="list-style-type: none"> • Disconnect the button connector side selection button. 	
<ul style="list-style-type: none"> • Remove the shunt protection by pulling it towards the back of the clamp. 	
<ul style="list-style-type: none"> • Disconnect the handle connector. 	
<ul style="list-style-type: none"> • Unscrew the screws of the power cable (2 screws M8x30 CHC 42062 and 2 Schnorr washers M8 41266). 	
<ul style="list-style-type: none"> • Unscrew the 4 CHC M6x35 screws (42061) and 4 Schnorr M6 washers (41265) of the arm support. <p>Attention: You must keep the screws and washers for the new support.</p>	

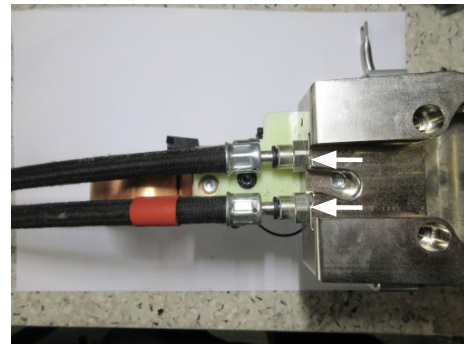
- To remove the handle, slide it towards the back of the clamp.



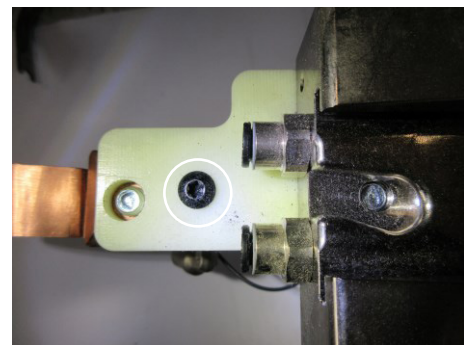
- Unscrew the shunt screw and keep the screw (M5x10 41025), its Schnorr washer (41266) and the plastic part 90501.



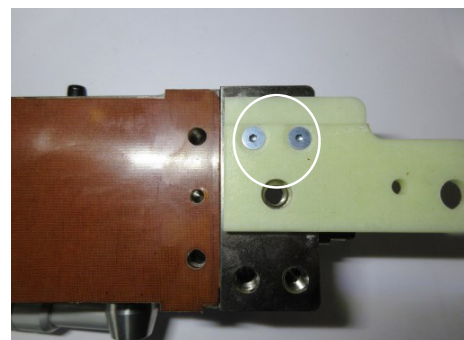
- Remove the 2 pipes.
Watch out for the loss of coolant.



- Unscrew the sensor protection screw (M5x10 41025)



- Unscrew the 2 screws of the shunt support (M4x12 41303)

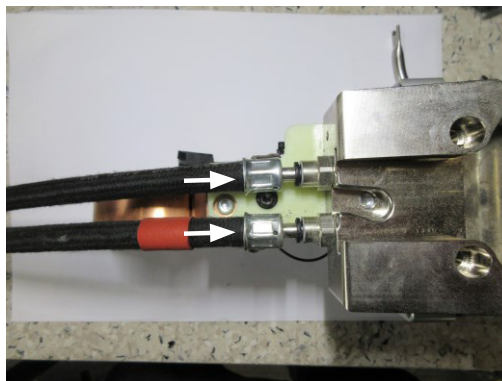


<ul style="list-style-type: none"> • Remove the bakelite plate, the plate is simply fitted. 	
--	--

REASSEMBLY OF THE NEW QC-G ARM SUPPORT REFERENCE 064096

<ul style="list-style-type: none"> • Replace the 2 screws of the shunt support (M4x12 41303) > Tightening torque 2Nm 	
<ul style="list-style-type: none"> • Replace the Bakelite plate. 	
<ul style="list-style-type: none"> • Replace the screw opposite (M5x10 41025) > Tightening force: 4Nm 	

- Reconnect the water pipes.



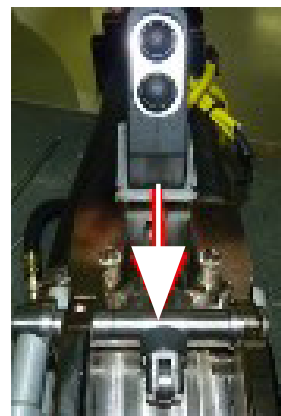
- Tighten the screw (M5x10 41025) and Schnorr washer of the shunt (41266) and the plastic part 90501.
> Clamping force: 26Nm



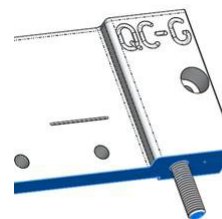
- Put the shunt protection back in place, fitting it in until it stops.



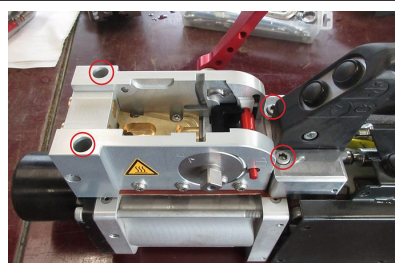
- Replace the handle, sliding it into place.

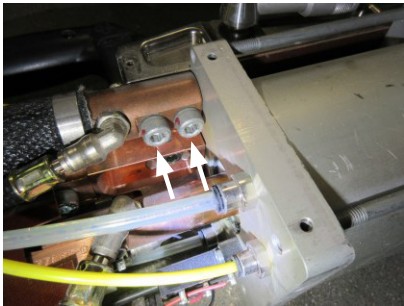


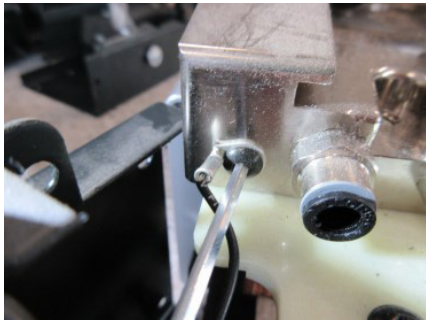
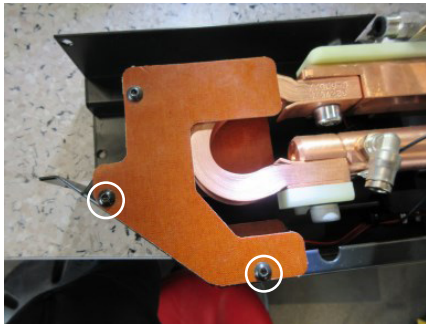
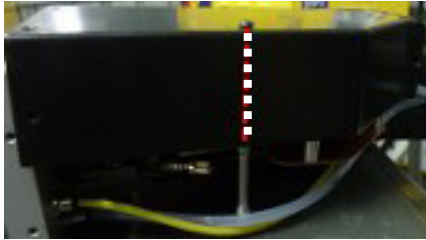



- The screw output length must be between 13 and 16mm



- Screw the arm support with the screws (M6x35 42061) and washers (M6 41265) from the old support
> Clamping force: 20Nm.

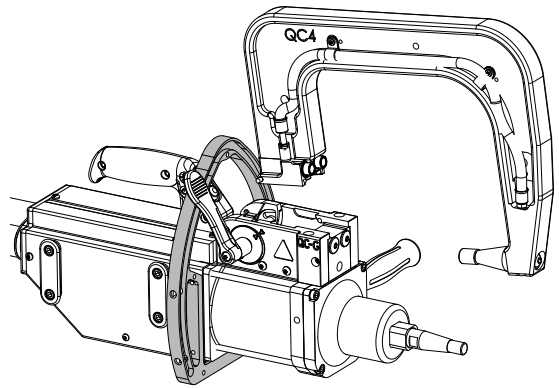


<ul style="list-style-type: none"> • Tighten the 2 screws of the power cable (2 M8x30 CHC 42062 screws and 2 Schnorr M8 41266 washers). > Clamping force: 35Nm. 	
<ul style="list-style-type: none"> • Reconnect the handle connector. 	
<ul style="list-style-type: none"> • Reconnect the push button connector side selection. 	
<ul style="list-style-type: none"> • Tighten the screw of the side selection push button (1 M4x6 screw ref.41022). > Tightening torque 2.5 Nm. 	
<ul style="list-style-type: none"> • Tighten the 2 M4x6 screws (41022) of the shunt protection. > Tightening torque 2.5 Nm. 	
<ul style="list-style-type: none"> • Screw the spacer back on. > Tightening torque 2.5 Nm. 	
<p>Screw the cover back on (6 M4x6 TCB screws) as well as the sheath support (5 screws D4x12 TCBL TORX20).</p> <p>> Tightening torque 2.5Nm.</p>	

WECHSEL EINES QC-BÜGELS GEGEN EINEN QC-G-BÜGEL AN EINER GYSPOT BP.LQC



Achtung ! Die Orbitalführung ist nicht kompatibel mit der Halterung GC/G. Es besteht das Risiko, durch den QC-Arm blockiert zu werden.



Vergewissern Sie sich vor dem Umbau, dass die Maschine von der Netzspannung und von der Druckluftleitung getrennt ist.

Die Vorgehensweise zum Wechsel des QC-Bügels gegen einen Bügel QC-G an einer GYSPOT BP.LQC (064096) ist ähnlich dem beim Wechsel des Anschlussblocks eines QC-Bügels gegen den einer QC-G (064102).

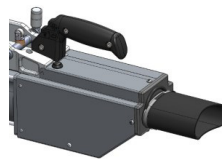
- Entfernen Sie den Bügel.
- Entfernen Sie den Griff



- Entfernen Sie die auf dem Foto eingekreisten Schrauben auf den Seitenflächen; 2 Schrauben befinden sich auf der Unterseite (6 Linsenkopfschrauben M4x6 Art.-Nr. 41022), (5 grosse Zylinderkopfschrauben D4x12 Innensechseckrund (Torx) 20 Art.-Nr. 42114).
- Ziehen Sie die linke Seitenwand ab (Seitenwand ohne Knopf).

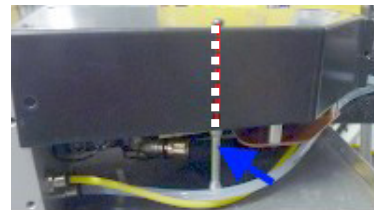


- Lösen Sie die Klemme und rollen Sie die Dichtung und den Außenmantel des Mantelträgers auf.

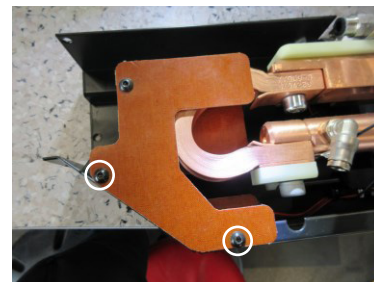


- Schrauben Sie die Distanzhülse ab, welche die rechte Seitenwand hält.

Achtung : Drähte verbinden die Seitenwand mit dem Bügel.



- Lockern Sie leicht die 2 Schrauben M4x6 (Art.-Nr. 41022) vom Schutz des Shunt.



<ul style="list-style-type: none"> • Ziehen Sie die Seitenwand vorsichtig ab. • Entfernen Sie die Schraube, welche vom Druckknopf zur Seitenwand führt (1 Schraube M4x6 Art.-Nr. 41022). 	
<ul style="list-style-type: none"> • Entfernen Sie den Anschluss der Drucktaste von der Seitenwand. 	
<ul style="list-style-type: none"> • Entfernen Sie den Schutz des Shunts, indem Sie diesen zur Rückseite des Bügels ziehen. 	
<ul style="list-style-type: none"> • Trennen Sie den Anschluss des Griffs. 	
<ul style="list-style-type: none"> • Entfernen Sie die Schrauben des Leistungskabels (2 Innensechskant-Schraube M8x30 Art.-Nr. 42062 und 2 Unterlegscheiben M8 Art.-Nr. 41266). 	
<ul style="list-style-type: none"> • Entfernen Sie die 4 Innensechskant-Schrauben M6x35 (Art.-Nr. 42061) und 4 Unterlegscheiben M6 (Art.-Nr. 41265) von dem Bügel. <p>Achtung : Die Schrauben und Unterlegscheiben werden für den neuen Bügel benötigt.</p>	

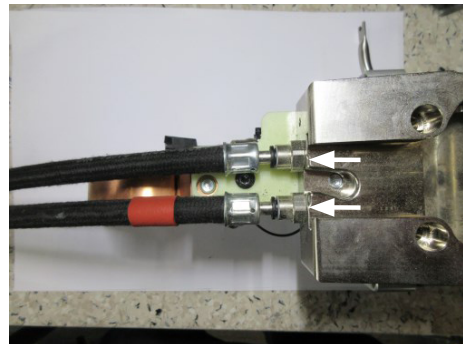
- Bewegen Sie den Griff nach hinten auf dem Bügel, um den Griff abzuziehen.



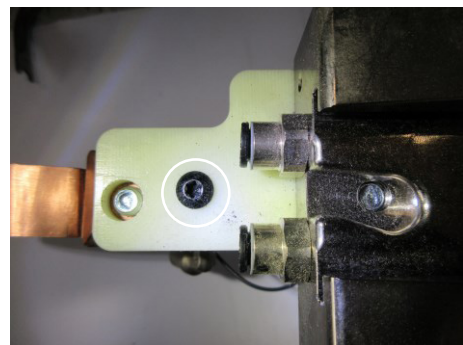
- Entfernen Sie die Schraube des Shunts. Bewahren Sie die Schraube (M5x10 Art.-Nr. 41025), die Unterlegscheibe (Art.-Nr. 41266) und das Kunststoffteil (Art.-Nr. 90501) auf.



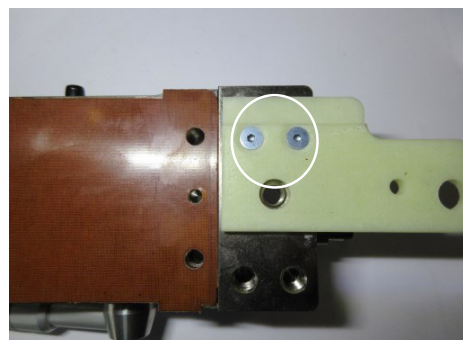
- Ziehen Sie die beiden Schläuche ab. Achtung: versuchen Sie, einen Verlust an Kühlflüssigkeit zu vermeiden.



- Entfernen Sie die Schraube vom Schutz des Sensors (M5x10 Art.-Nr. 41025).



- Entfernen Sie die 2 Schrauben vom Träger des Shunt (M4x12 Art.-Nr. 41303).

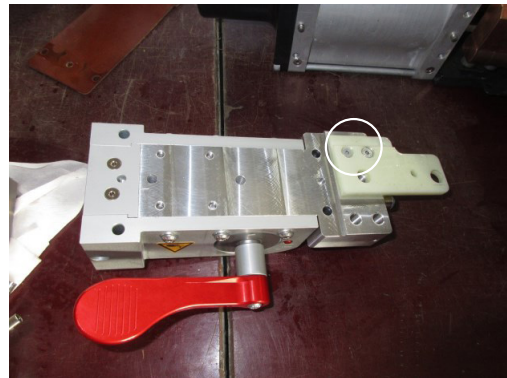


- Entfernen Sie die Bakelit-Platte, sie ist nur eingesteckt.



MONTAGE DES NEUEN BÜGELS QC-G, ART.-NR. 064096

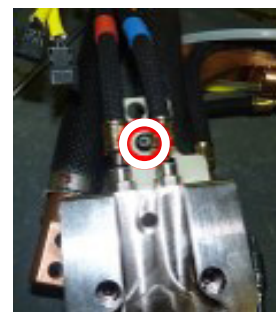
- Fügen Sie die 2 Schrauben vom Träger des Shunts (M4x12 Art.-Nr. 41303) ein.
> Anzugs-Drehmoment : 2 Nm



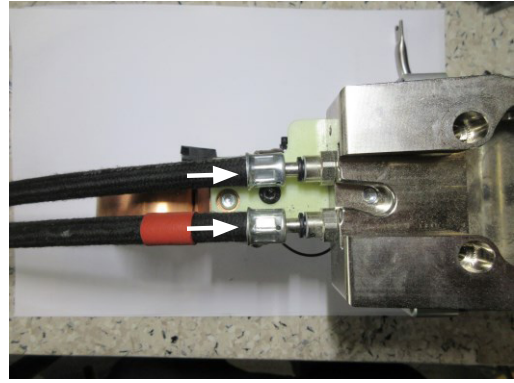
- Setzen Sie die Bakelit-Platte wieder ein.



- Setzen Sie die Schraube zum Schutz des Sensors (M5x10 Art.-Nr. 41025) wieder ein.
> Anzugs-Drehmoment : 4 Nm



- Schliessen Sie wieder die Schläuche für die Kühlflüssigkeit an.



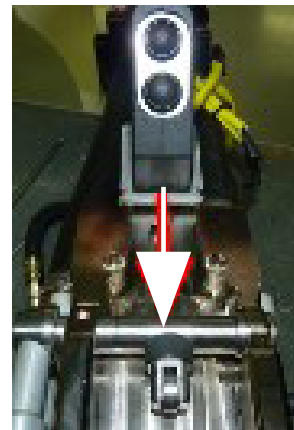
- Setzen Sie die Schraube (M5x10 Art.-Nr. 41025), die Unterlegscheibe des Shunt (Art.-Nr. 41266) und das Plastikteil (Art.-Nr. 90501) ein.
> Anzugs-Drehmoment : 26 Nm



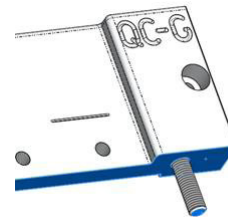
- Setzen Sie wieder den Schutz des Shunts ein, indem Sie diesen bis zum Anschlag einstecken.



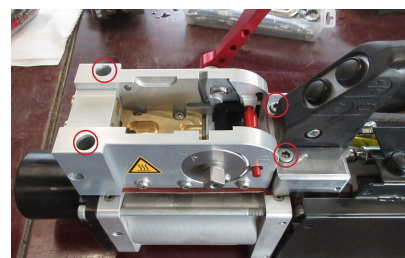
- Setzen Sie wieder den Griff ein, indem Sie diesen einschieben.



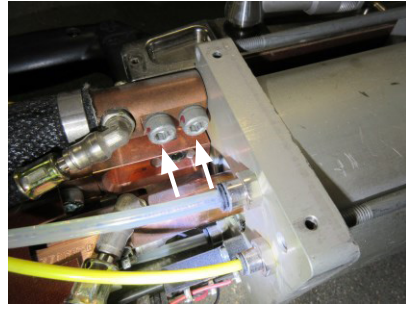
- Die Schraubenausgangslänge muss zwischen 13 und 16 mm liegen.



- Befestigen Sie den Bügel mit den Schrauben (M6x35 Art.-Nr. 42061) und Unterlegscheiben (M6 Art.-Nr. 41265) des alten Bügels.
> Anzugs-Drehmoment : 20 Nm.



- Befestigen Sie die 2 Schrauben des Leistungskabels (2 Innensechskant-Schrauben M8x30 Art.-Nr. 42062 und 2 Unterlegscheiben M8 Art.-Nr. 41266).
- > Anzugs-Drehmoment : 35 Nm.



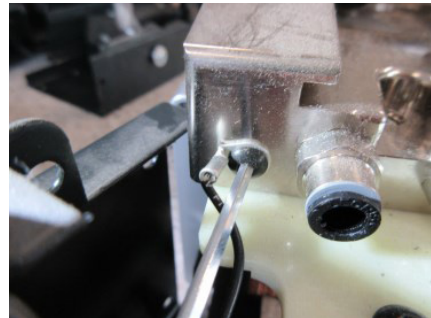
- Stecken Sie wieder den Anschluss des Griffs an.



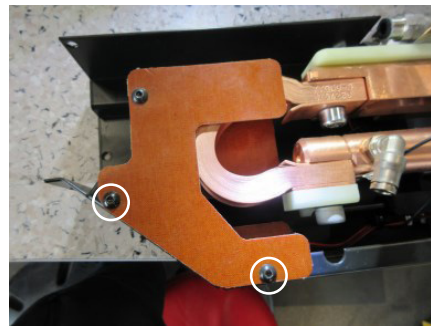
- Stecken Sie wieder den Anschluss der Drucktaste von der Seitenwand an.



- Befestigen Sie wieder die Schraube der Drucktaste von der Seitenwand an (1 Schraube M4x6 Art.-Nr. 41022).
- > Anzugs-Drehmoment 2,5 Nm.



- Befestigen Sie die 2 Schrauben M4x6 (Art.-Nr. 41022) für den Schutz des Shunts.
- > Anzugs-Drehmoment 2,5 Nm.



- Befestigen Sie die Distanzhülse.
- > Anzugs-Drehmoment 2,5 Nm.



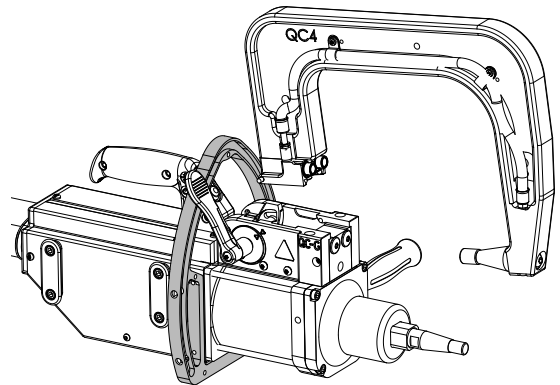
- Befestigen Sie die Seitenwand (6 Linsenkopfschrauben M4x6) und den Mantelträger (5 grosse Zylinderkopfschrauben D4x12 Innensechsrund (Torx) 20).
- > Anzugs-Drehmoment 2,5 Nm.



VERVANGEN VAN DE ARM-HOUDER QC DOOR QC-G OP EEN GYSPOT BP.LQC



Waarschuwing ! De gyro is niet geschikt voor de kit renove GC/G. Er kan een blokkade ontstaan door de QC arm.



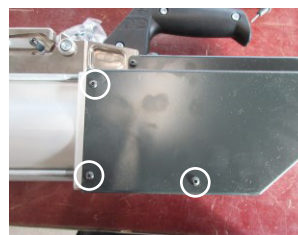
Verzekert u zich ervan dat u het apparaat van de netspanning en van het perslucht circuit heeft afgehaald, voordat u onderhoud gaat plegen of reparaties uit wilt voeren.

Het vervangen van de QC-G houder door een QC-G houder op de GYSPOT BP.LQC (064096) is gelieerd aan het vervangen van de sokkel van de QC-arm naar de QC-G (064102).

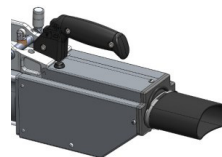
- Haal de arm uit de klem
- Verwijder de handgreep



- Schroef de rood-omlijnde schroeven op de afschermkappen (zijkant) los, 2 schroeven bevinden zich aan de onderkant (6 schroeven M4x6 TCB art. code 41022), (5 schroeven D4x12 TCBL TORX20 art. code 42114).
- Haal de linker afschermkap af (kap zonder knop).

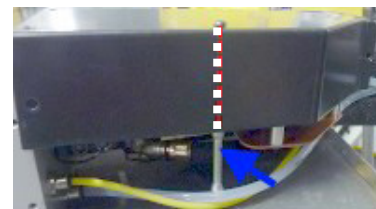


- Schroef de klemband los, en stroop de afdichting en de over-mantel terug over de mantel-houder

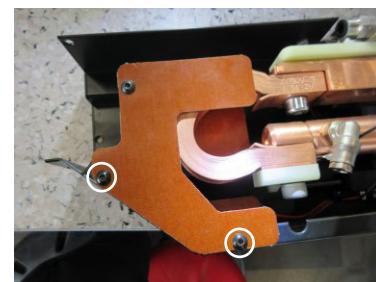


- Schroef de afstandsringetje dat de rechter afschermkap vasthoudt los.

Waarschuwing : Draden verbinden de afschermkap en het hart van de klem.



- Schroef lichtjes de 2 schroeven M4x6 (41022) van de bescherming van de shuntweerstand los.



Verwijder voorzichtig de kap.

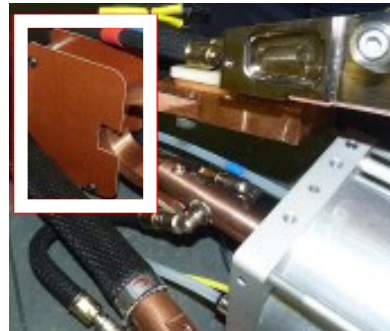
- Draai nu de schroef van de keuze-drukknop aan de zijkant los (1 schroef M4x6 art. code 41022).



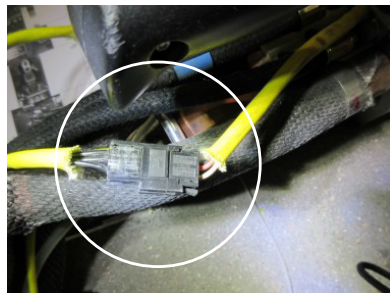
- Koppel de connector van de keuze-drukknop aan de zijkant af.



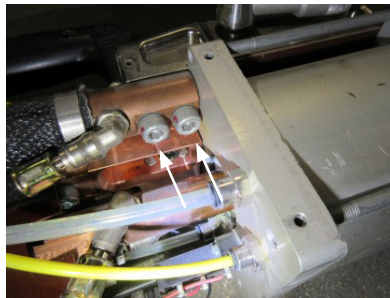
- Verwijder de kap van de shunt-weerstand door deze naar de achterkant van de klem te trekken.



- Koppel de connector af van het handvat.

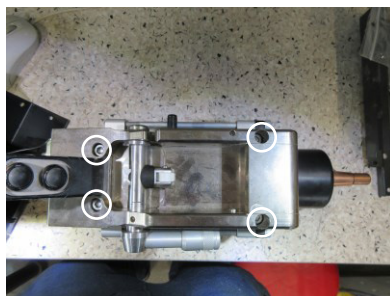


- Schroef de schroeven van de vermogenskabel los (2 schroeven M8x30 en 2 ringetjes Schnorr M8 41266).



- Schroef de 4 schroeven CHC M6x35 (42061) en 4 ringetjes Schnorr M6 (41265) los van de houder van de arm.

Waarschuwing : U moet deze schroeven en de ringetjes voor de nieuwe houder bewaren.



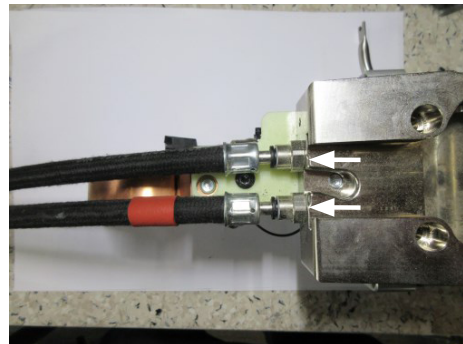
- Voor het terugtrekken van de handgreep kunt u deze naar de achterkant van de klem laten glijden.



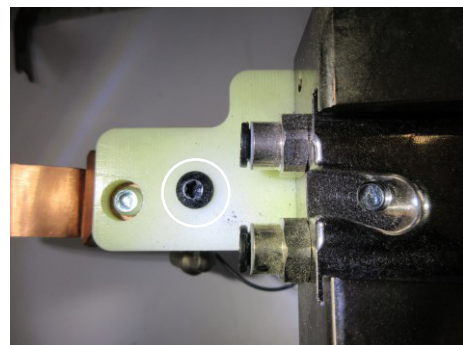
- Draai de schroef van de shunt-weerstand los en bewaar deze (M5x10 41025), samen met het ringetje Schnorr (41266) en het plastic onderdeel (90501).



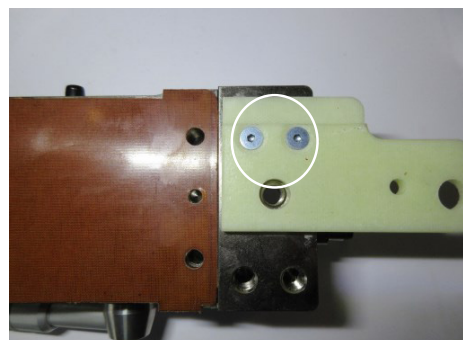
- Verwijder de 2 slangen.
Awaarschuwing : let op het weglopen van koelvloeistof.



- Draai de schroef van de bescherming van de sensor los (M5x10 41025)



- Draai de 2 schroeven van de houder van de shunt-weerstand (M4x12 41303)



- Neem de bakelieten plaat af, deze plaat is eenvoudig vastgeklikt.



HET HERMONTEREN VAN DE NIEUWE HOUDER VAN DE QC-G ARM (ART. CODE 064096)

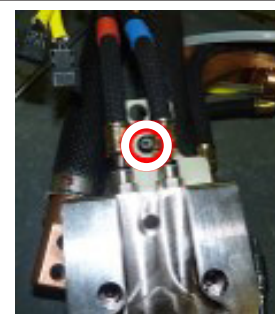
- Herplaats de 2 schroeven van de houder van de shuntweerstand (M4x12 41303)
> Aandraaimoment 2Nm



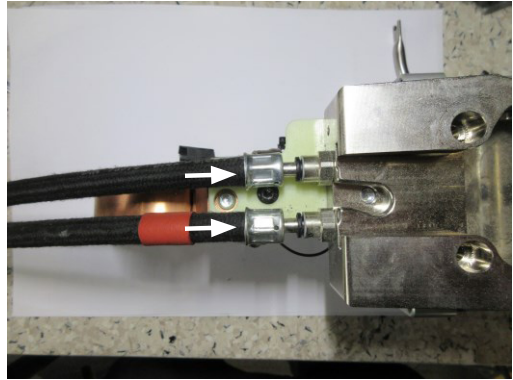
- Herplaats de bakelieten plaat.



- Herplaats de hiernaast afgebeelde schroef (M5x10 41025)
> Klemkracht : 4Nm



- Koppel de waterslangen weer aan.



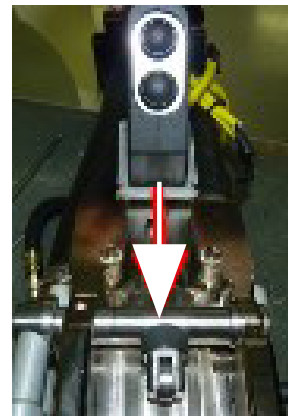
- Draai de schroef (M5x10 41025) en het ringetje Schnorr van de shuntweerstand (41266) en het plastic onderdeel (90501) aan.
> Klemkracht: 26Nm



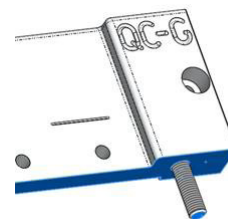
- Herplaats de bescherming van de shuntweerstand en zet deze goed vast.



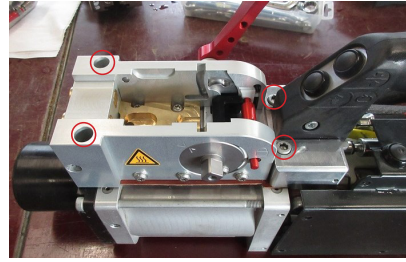
- Herplaats het handvat door deze op z'n plek te laten glijden.



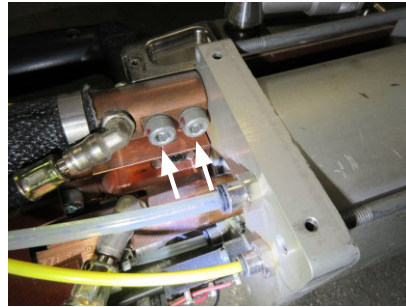
- De lengte van de schroefuitgang moet tussen de 13 en 16mm liggen



- Schroef de houder van de arm met de schroeven (M6x35 42061) en ringetjes (M6 41265) van de vorige houder vast
> Klemkracht : 20Nm.



- Schroef de 2 schroeven van de vermogenskabel (2 schroeven M8x30 CHC 42062 en de 2 ringetjes Schnorr M8 41266) aan.
> Klemkracht : 35Nm.



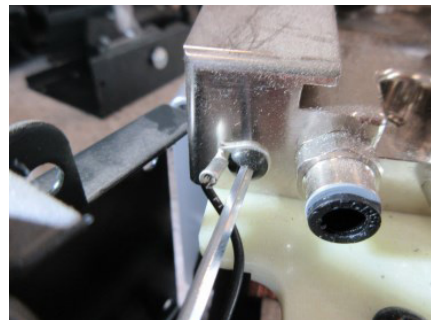
- Sluit de connector van het handvat weer aan.



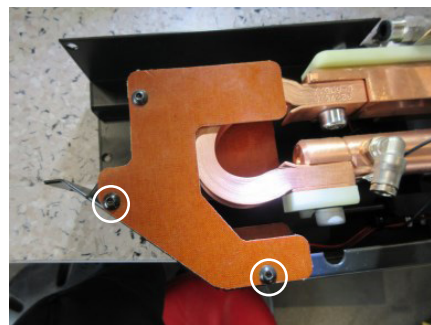
- Sluit de connector van de keuze-drukknop aan de zijkant weer aan.



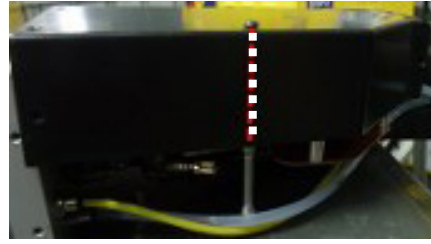
- Schroef de schroef van de keuze-drukknop aan de zijkant (1 schroef M4x6 art. code 41022) weer aan.
> Aandraaimoment 2,5 Nm.



- Draai de 2 schroeven M4x6 (41022) van de bescherming van de shuntweerstand weer aan.
> Aandraaimoment 2,5 Nm.



- Schroef het afstandringetje weer aan.
> Aandraaimoment 2,5 Nm.



- Schroef de kap (6 schroeven M4x6 TCB) en de mantelhouder (5 schroeven D4x12 TCBL TORX20) weer aan.
> Aandraaimoment 2,5Nm.

